



Generalitat de Catalunya
**Departament d'Economia
i Hisenda**

9a Trobada de Mutualitats de Catalunya

24 novembre 2022

9a. TROBADA DE MUTUALITATS DE CATALUNYA

CONTEXT ECONÒMIC FINANCER



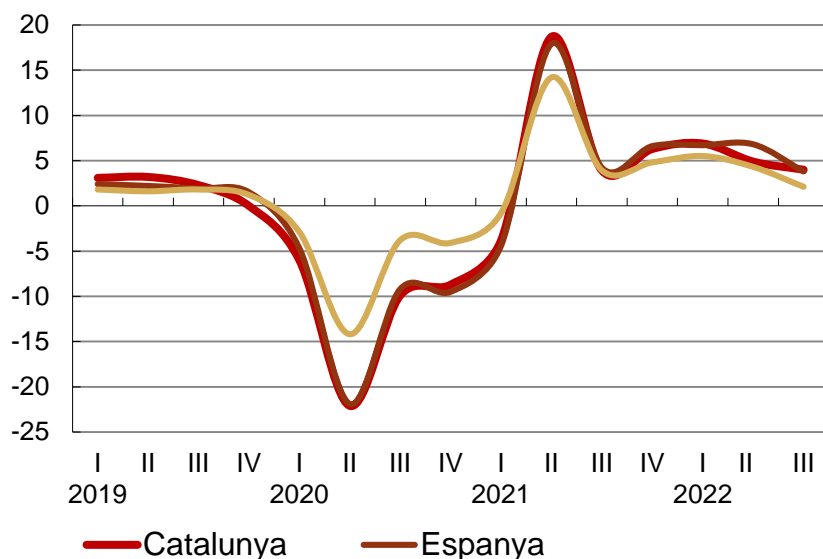
9a. TROBADA DE MUTUALITATS DE CATALUNYA



SITUACIÓ ACTUAL

El dinamisme de l'economia catalana es modera el tercer trimestre del 2022, en línia amb l'entorn

PIB en volum (% var. Interanual)



Font: Idescat

- El 2022 el creixement econòmic de les principals economies, especialment les europees, es desaccelera per la guerra a Ucraïna, l'elevada inflació, els colls d'ampolla i l'enduriment de la política monetària. No obstant això, la nova fase de la pandèmia, amb restriccions mínimes, ha ajudat a donar suport a l'activitat econòmica.

PIB en volum (3T 2022)

	Variació intertrimestral (%)	Variació interanual (%)
Catalunya	0,1	4,0
Espanya	0,2	3,8
Itàlia	0,5	2,6
Zona euro	0,2	2,1
Alemanya	0,3	1,1
França	0,2	1

Font: Idescat i Eurostat.

- El 3T2022 el PIB català va assolir un creixement moderat però positiu (0,1% intertrimestral), similar al d'Espanya i la zona euro.
- En termes interanuals l'avanç és notable (del 4,0%) i és el sisè trimestre en què el ritme de creixement del PIB a Catalunya supera el de la zona euro. L'avanç també està per sobre del d'Espanya, Itàlia, Alemanya i França.
- El PIB català s'aproxima als nivells pre-pandèmia (4T2019) i es troba tan sols un 0,9% per sota.

Els serveis lideren el creixement mentre que la indústria es contreu en un context d'encariment dels costos de producció

Producte interior brut de Catalunya (% de variació interanual)

	2021			2022
	Mitjana anual	1T	2T	3T
Agricultura	1,5	-4,1	-9,9	-15,0
Indústria	5,3	-1,8	-2,6	-2,4
Construcció	1,6	4,2	2,7	2,7
Serveis	6,3	10,0	7,1	6,0
PIB pm	5,8	6,9	4,9	4,0

Font: Idescat.



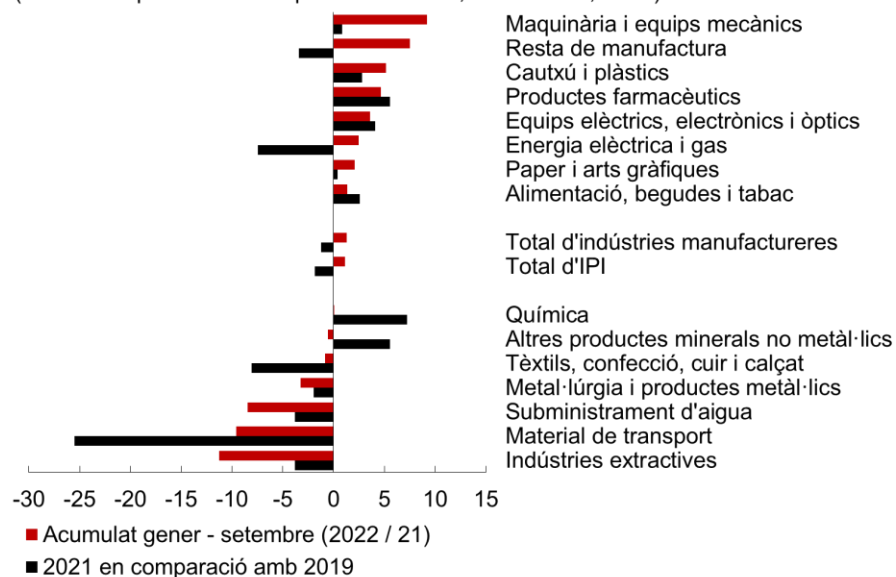
El 3r trimestre l'activitat del sector **serveis** ha continuat avançant recolzada en l'**augment del consum privat i del turisme** en el primer estiu sense restriccions sanitàries després de més de dos anys.



La **construcció** manté el seu dinamisme però està acusant els problemes de subministrament i d'encariment d'inputs i s'enfronta a perspectives menys favorables.

Evolució de la producció industrial.

(variació respecte al mateix període de 2019, 2020 i 2021, en %)



Font: Idescat i INE.



El **VAB industrial continua reduint-se** però l'evolució és força desigual per branques (el dinamisme dels productes farmacèutics contrasta amb la feblesa de la indústria tèxtil i de la metal·lúrgia).

El dinamisme de la inversió contrasta amb la moderació del consum de les llars

Evolució del PIB de Catalunya

Dades amb els efectes estacionals i de calendari corregits (% de variació interanual)

	2020	2021	2022	
	Mitjana anual	Mitjana anual	1T	2T
PIB	-11,7	5,8	6,9	4,9
Demanda interna	-8,9	5,4	4,5	3,2
Despesa en consum de les llars	-12,1	5,2	4,4	2,8
Despesa en consum de les administracions públiques ¹	3,5	3,3	1,8	1,5
Formació bruta de capital ²	-11,0	8,1	7,4	6,2
Béns d'equipament i altres actius	-10,7	13,9	11,9	8,3
Construcció	-9,9	-0,2	2,5	5,4
Saldo exterior ^{3,4}	-4,0	1,1	3,0	2,1
Saldo amb l'estranger ⁴	-2,9	0,7	1,7	2,9
Exportacions totals de béns i serveis	-23,0	13,8	15,0	17,8
Exportacions de béns i serveis	-12,1	12,2	-0,7	2,1
Consum d'estrangers al territori	-78,3	44,8	501,6	245,7
Importacions totals de béns i serveis	-19,1	13,8	12,4	11,7
Importacions de béns i serveis	-16,4	13,9	10,9	8,2
Consum dels residents a l'estranger	-63,0	9,8	98,8	111,3

¹ Aportació al creixement del PIB.

² Inclou la despesa en consum de les institucions sense finalitat lucrativa al servei de les llars.

³ Inclou la variació d'existències.

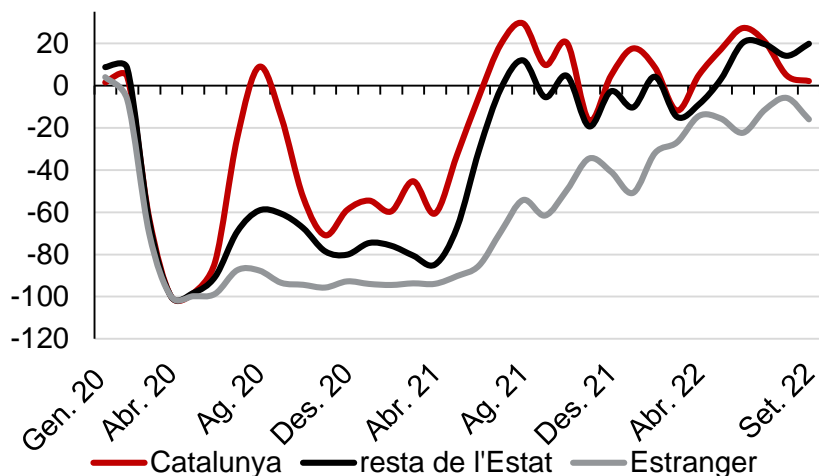
⁴ Inclou el saldo amb l'estranger i amb la resta d'Espanya.

Font: Idescat.

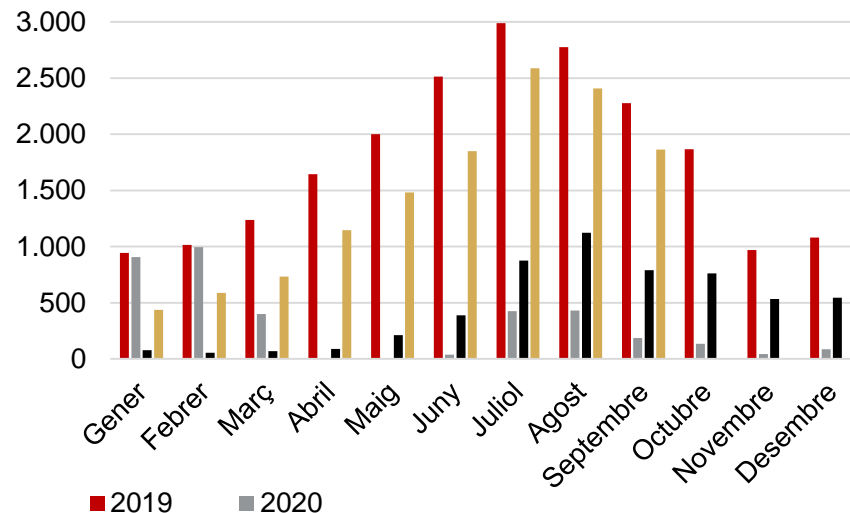
- Les dades del costat de la demanda (només disponibles fins al 2n trimestre) mostren un **creixement moderat en el consum privat (2,8%)**, que s'explica pel context d'elevada inflació. A més, l'elevada incertesa fa augmentar l'estalvi per precaució.
- La inversió registra un creixement significatiu, especialment en béns d'equipament.
- El consum estranger s'està recuperant, capturant la **millora del turisme estranger**.

Fort creixement del turisme estranger, mentre que el domèstic supera significativament els nivells pre pandèmia

Pernoctacions hoteleres a Catalunya per origen
(% de variació respecte al mateix mes del 2019)



Despesa turística estrangera total a Catalunya
(milions d'euros)

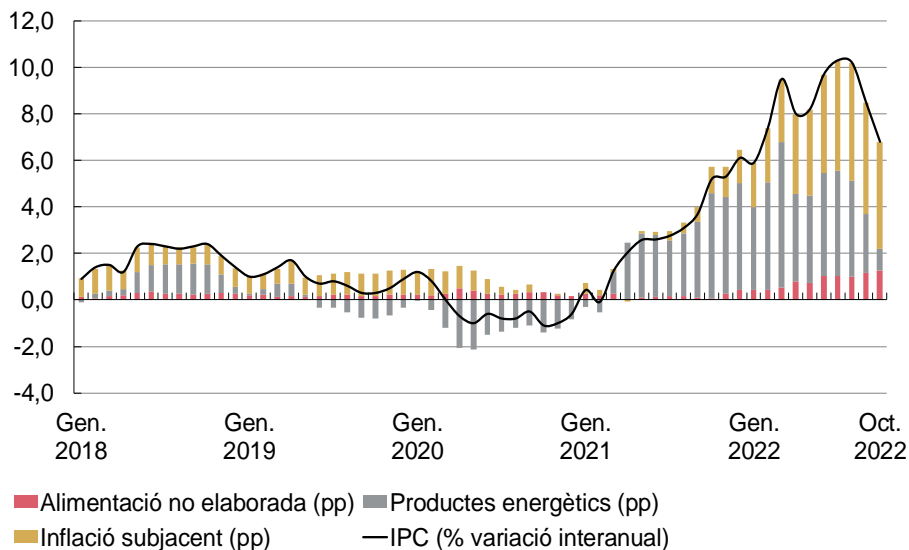


Font: Idescat.

- El turisme continua recuperant-se a un bon ritme el 2022.** El turisme domèstic ha augmentat significativament i supera els nivells del mateix període de 2019.
- El nombre de turistes estrangers està recuperant progressivament els seus nivells pre pandèmics. **Les pernoctacions hoteleres de turistes estrangers al setembre representen el 84% de les de setembre de 2019,** mentre que el setembre l'any passat representaven al voltant del 38%.

La inflació continua sent elevada però hi ha senyals de moderació a mesura que els preus de l'energia disminueixen

Contribució per components a la inflació general
(en punts percentuals)

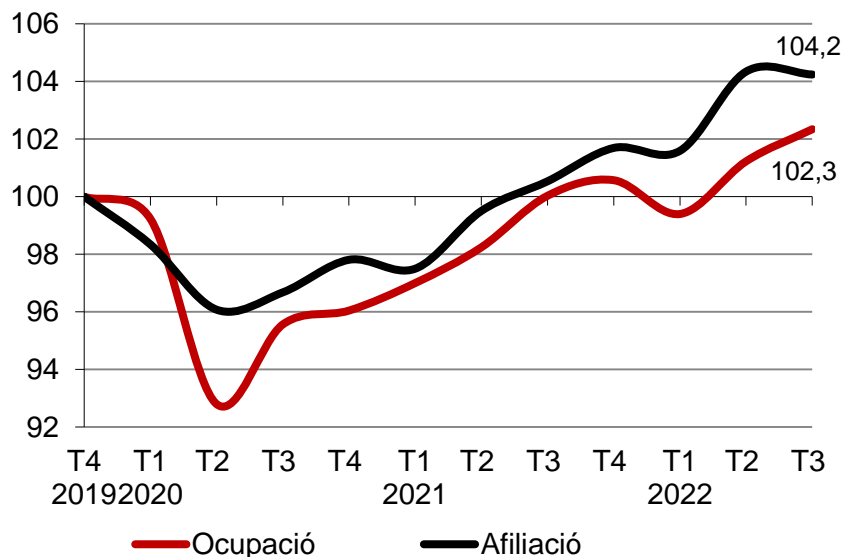


Font: elaboració pròpia a partir de dades de l'INE.

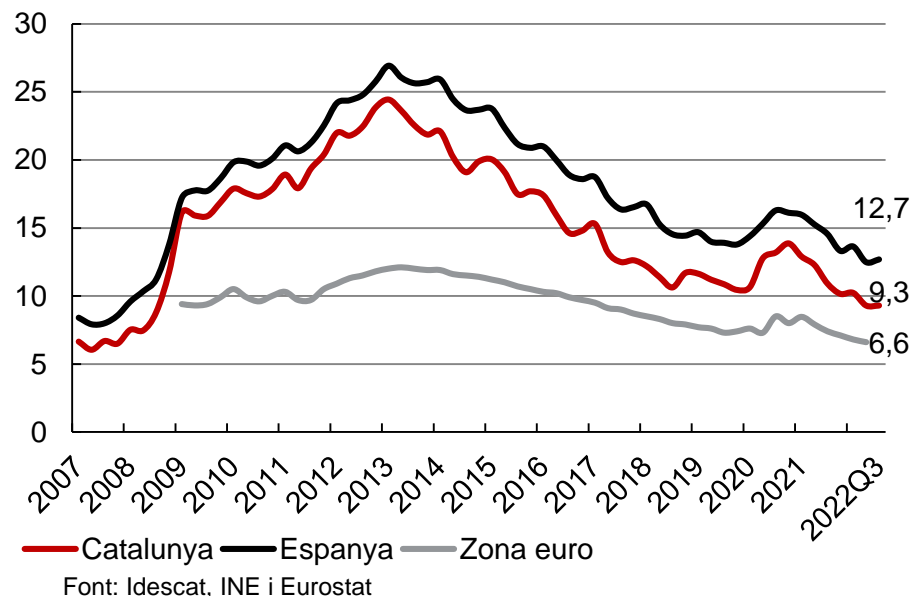
- **L'IPC frena el seu creixement i passa del 8,5% el setembre al 6,8% l'octubre** (10,7% a la zona euro). La inflació dels productes energètics passa del 22,9 % al 8,3 % i
- **La inflació subjacent s'estabilitza en el 5,7%. Els efectes de segona ronda encara són moderats**, com mostren els increments salarials pactats en els convenis col·lectius registrats fins al setembre (2,58%).
- A causa de les tensions geopolítiques, **la tendència a l'alça dels preus és present en la majoria de les economies**, amb més persistència i magnitud del que s'esperava inicialment.

El mercat de treball manté una dinàmica positiva i la taxa d'atur assoleix els nivells més baixos des de 2008

Evulció de l'ocupació en comparació amb la situació prepanidèmia
(Índex base 100=4T2019)



Taxa d'atur
(% aturats/població activa)



Font: Idescat i Ministeri d'Inclusió, Seguretat Social i Migracions.

Font: Idescat, INE i Eurostat

- **La recuperació econòmica ha permès tornar als nivells d'ocupació anteriors a la pandèmia i la taxa d'atur (9,3%) és la més baixa des de 2008.**
- **La dinàmica laboral és positiva tot i que es comença a moderar la creació d'ocupació l'octubre:** les afiliacions a la Seguretat Social creixen un 2,7 % interanual; l'atur registrat es redueix un 7,9% interanual; els nous contractes indefinits suposen el 45,8%, una proporció que ha assolit màxims històrics des de l'entrada en vigor de la reforma laboral.

En un context d'incertesa i tensions globals Catalunya continua captant l'atenció dels inversors estrangers

SCHNEIDER ELECTRIC
TRIA BARCELONA PER
AL SEU 'HUB' DIGITAL
INTERNACIONAL

Una empresa coreana de
components de bateries obrirà
una fàbrica a Mont-roig del
Camp i donarà feina a 500
persones

GOOGLE OBRE UNA
OFICINA A BARCELONA
ATRETA PEL SEU
ECOSISTEMA
EMPRENEDOR

**Boehringer Ingelheim
inverteix 11 milions
d'euros en el hub digital
de Sant Cugat**

INTEL SITUARÀ A
BARCELONA UN
LABORATORI PIONER
EN COMPUTACIÓ D'ALT
RENDIMENT

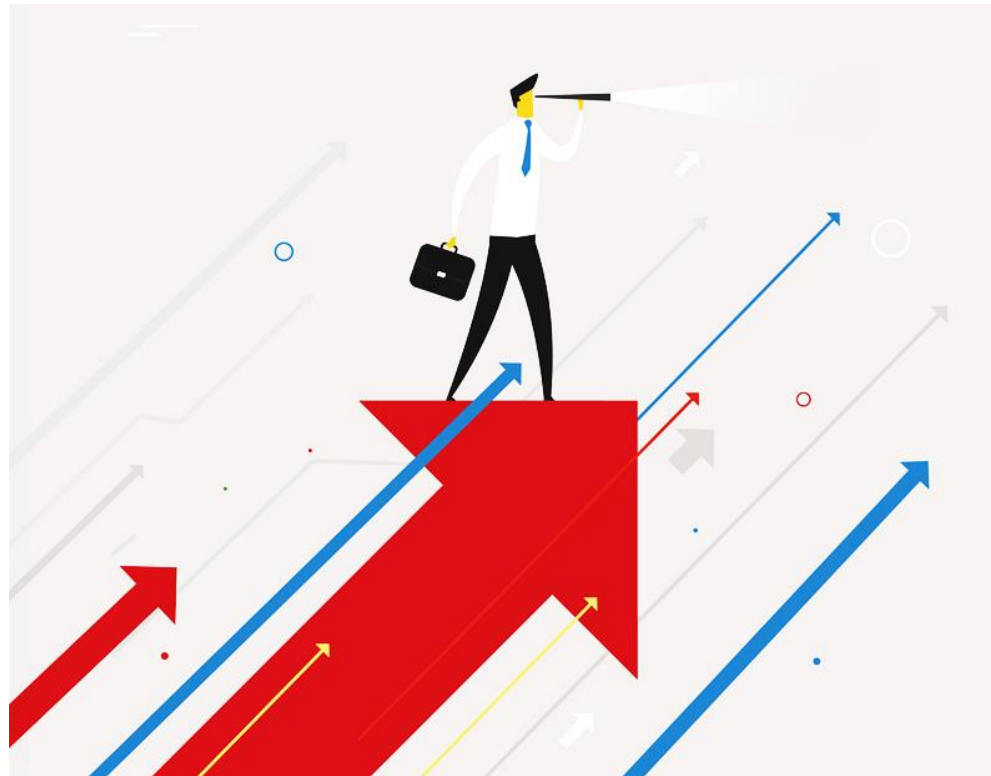
**MPS aposta per Catalunya amb la
construcció d'un laboratori de
semiconductors**

**Cisco Systems obrirà a Barcelona el seu
primer centre de disseny de xips de la UE**

El 2021, Barcelona va ser el **5è millor ecosistema per a la creació d'una empresa a la UE**, i el 4t en termes de capital de risc per a *startups*.

9a. TROBADA DE MUTUALITATS DE CATALUNYA

PERSPECTIVES ECONÒMIQUES



Les previsions de creixement s'han revisat a la baixa per la persistent inflació i l'elevada incertesa global

Previsions de l'economia catalana

(% de variació del PIB)

		2022	2023
Generalitat de Catalunya	Octubre 2022	4,4	1,7
BBVA	Octubre 2022	4,4	0,9
Cambrà de Comerç de Barcelona	Octubre 2022	4,3	1,6

Previsions de l'economia espanyola

(% de variació del PIB)

		2022	2023
Banco de España	Octubre 2022	4,5	1,4
FMI	Octubre 2022	4,3	1,2
Comissió Europea	Novembre 2022	4,5	1,0
Govern espanyol	Octubre 2022	4,4	2,1
Funcas	Octubre 2022	4,5	0,7
BBVA	Octubre 2022	4,4	1,0

Previsions de l'economia de la zona euro

(% de variació del PIB)

		2022	2023
Zona euro	Novembre 2022	3,2	0,3
Alemanya	Novembre 2022	1,6	-0,6
França	Novembre 2022	2,6	0,4
Itàlia	Novembre 2022	3,8	0,3

Font: Comissió Europea.

- Les taxes de creixement previstes són **superiors a les que s'esperen en la majoria de les economies** de l'entorn.
- La **balança de riscos** s'inclina a **la baixa**, en un context d'elevada incertesa. Els principals riscos per al creixement són unes majors disruptcions del subministrament d'energia, una inflació enquistada i una persistència en els colls d'ampolla.
- No obstant això, el dinamisme dels **serveis** i la resiliència del **mercado laboral** poden donar suport a l'activitat econòmica.

L'avanç del PIB del 2022 recull l'impuls del turisme estranger i la inversió i el del 2023, la moderació de la demanda interna

Previsions macroeconòmiques de Catalunya

		2021	2022 (p)	2023 (p)
PIB	% de variació en volum	5,8	4,4	1,7
PIB	Milions d'euros	244.172	264.606	280.450
Demanda interna	Aportació al creixement	4,7	2,3	1,7
Despesa en consum de les llars	% de variació en volum	5,2	1,9	1,8
Despesa en consum de les administracions públiques ¹	% de variació en volum	3,3	1,3	0,5
Formació bruta de capital ²	% de variació en volum	8,1	6,0	3,6
Saldo exterior	Aportació al creixement	1,1	2,1	0,1
Saldo amb l'estranger	Aportació al creixement	0,7	2,7	0,1
Exportacions totals de béns i serveis	% de variació en volum	13,8	15,9	2,8
Importacions totals de béns i serveis	% de variació en volum	13,8	10,2	3,3
Saldo amb la resta d'Espanya	Aportació al creixement	0,4	-0,6	0,0
Llocs de treball creats ³	Milers	248,1	85,0	41,8
Llocs de treball creats ³	% de variació	7,9	2,5	1,2
Taxa d'atur	aturats / població activa (%)	11,6	9,5	9,4

(p) Previsions d'octubre de 2022.

¹ Inclou la despesa en consum de les institucions sense finalitat lucrativa al servei de les llars.

² Inclou la variació d'existències.

³ En termes equivalents a temps complet.

Font: Idescat, INE i Generalitat de Catalunya (Departament d'Economia i Hisenda).

- L'augment de la inversió el 2022 està relacionat amb el desplegament progressiu del programa **Next Generation EU**, però també amb una anticipació d'algunes decisions d'inversió.
- **El mercat de treball mostraria més resiliència que l'activitat**, un fet que permetria situar la taxa d'atur en el 9,5% el 2022 i el 9,4% el 2023.

Llums i ombres en les perspectives econòmiques

LLUMS



- El **mercat de treball** es manté dinàmic i la contractació indefinida augmenta, la qual cosa ens fa més resilients enfront xocs.
- La bona evolució en **el sector serveis** (especialment el turisme) ajuda a contrarestar l'evolució més feble de la indústria.
- Possible **punt d'inflexió** en les tensions en les cadenes globals i l'alça dels preus d'algunes matèries.

OMBRES



- La **forta dependència energètica** europea, unida a la guerra a Ucraïna, complica el subministrament energètic els mesos d'hivern i aboca a la zona euro a una possible recessió.
- Existeixen riscos derivats de l'enduriment de la **política monetària**.
- El ritme lent d'**execució pla de recuperació i resiliència** i la poca **capacitat de decisió de les CA** sobre els NGEU limiten l'impacte sobre l'economia catalana.

PREVISIONS DELS TIPUS D'INTERÈS

Continuïtat pujades de tipus dels Bancs Centrals però en menor grau en els del tram llarg de la corba

	17-nov.-22	dic-22	mar-23	jun-23	sep-23	dic-23
Tipus oficials						
→ Repo BCE	2,00	2,50	3,50	3,50	3,50	3,50
Base Rate B. Inglaterra	2,25	4,25	5,00	5,00	5,00	5,00
Fondos Federales	4,00	4,50	5,00	5,00	5,00	5,00
Tipus interbancarios 3m						
EUR	1,80	2,67	3,10	3,10	3,10	3,05
GBP	3,42	4,40	4,90	4,90	4,90	4,75
USD	4,50	4,70	5,05	5,05	5,05	4,90
Tipus interbancarios 12 m						
→ EUR	2,85	2,85	3,20	3,20	3,15	2,95
GBP	5,14	5,10	5,10	5,10	5,10	4,95
USD	5,53	5,40	5,15	5,00	4,80	4,55
Tipus a 10 años						
→ Deuda Alemania	2,00	2,16	2,50	2,40	2,15	2,00
Deuda España	3,02	3,20	3,60	3,40	3,05	2,90
Deuda Reino Unido	3,87	3,95	4,00	4,05	4,10	4,05
Deuda EE.UU.	3,93	4,05	4,25	4,10	3,90	3,75
Diferencial con Alemania 10 año						
Deuda España	102	104	110	100	90	90
Deuda Reino Unido*	191	172	154	169	199	209
Deuda EE.UU.*	197	188	180	174	179	179

Font: Previsions AFI, 17/11/2022

PREVISIONS DELS TIPUS D'INTERÈS (FA 1 ANY)

Canvi contundent i inesperat en un any (s'esperava continuïtat de tipus històricament baixos en 2022, només començant inflexió)

Macro ESP	Tipos de interés				Tipos de cambio				Macro global	
	Sep 21	Dic 21	Mar 22	Jun 22	Sep 22	Dic 22	Mar 23	Jun 23	Sep 23	Dic 23
Tipos oficiales										
Repo BCE	0,00	0,00	0,00	0,00	0,00	0,00	0,00	0,00	0,00	0,00
Base Rate B. Inglaterra	0,10	0,10	0,10	0,10	0,10	0,10	0,10	0,10	0,10	0,10
Fondos Federales	0,13	0,13	0,13	0,13	0,13	0,13	0,13	0,13	0,13	0,38
Tipos interbancarios 3m										
EUR	0,00	-0,52	-0,50	-0,47	-0,43	-0,41	-0,36	-0,31	-0,31	-0,26
GBP	0,13	0,15	0,15	0,20	0,25	0,35	0,40	0,45	0,45	0,45
USD	0,17	0,20	0,20	0,20	0,20	0,25	0,25	0,30	0,55	0,85
Tipos interbancarios 12 m										
EUR	-0,50	-0,45	-0,42	-0,40	-0,37	-0,35	-0,30	-0,25	-0,25	-0,20
GBP	0,13	0,20	0,20	0,25	0,30	0,40	0,50	0,60	0,60	0,60
USD	0,26	0,30	0,30	0,30	0,35	0,45	0,55	0,65	0,70	1,25
Tipos a 10 años										
Deuda Alemania	-0,42	-0,21	-0,05	0,05	0,15	0,25	0,35	0,45	0,40	0,60
Deuda España	0,29	0,49	0,70	0,80	0,90	1,00	1,05	1,15	1,10	1,30
Deuda Reino Unido	0,27	0,45	0,50	0,50	0,55	0,60	0,60	0,65	0,65	0,65
Deuda EE.UU.	1,28	1,55	1,65	1,75	1,90	1,95	2,05	2,10	2,20	2,50

9a. TROBADA DE MUTUALITATS DE CATALUNYA

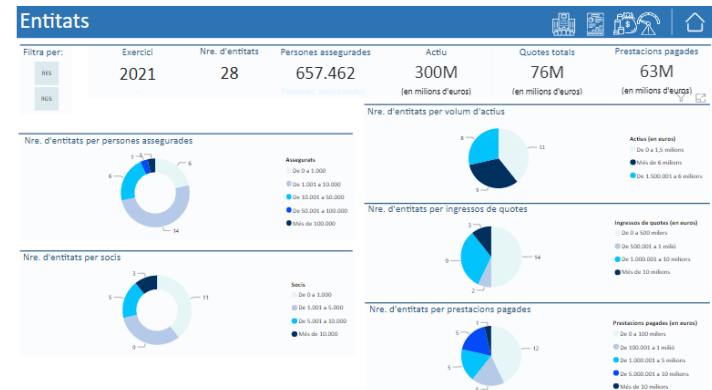
VISIÓ GENERAL DEL SECTOR



Dades agregades anuals: Nova visualització al web.

Format més dinàmic de la informació bàsica sobre els assegurats, el negoci i la solvència de les 28 entitats supervisades per la Generalitat.

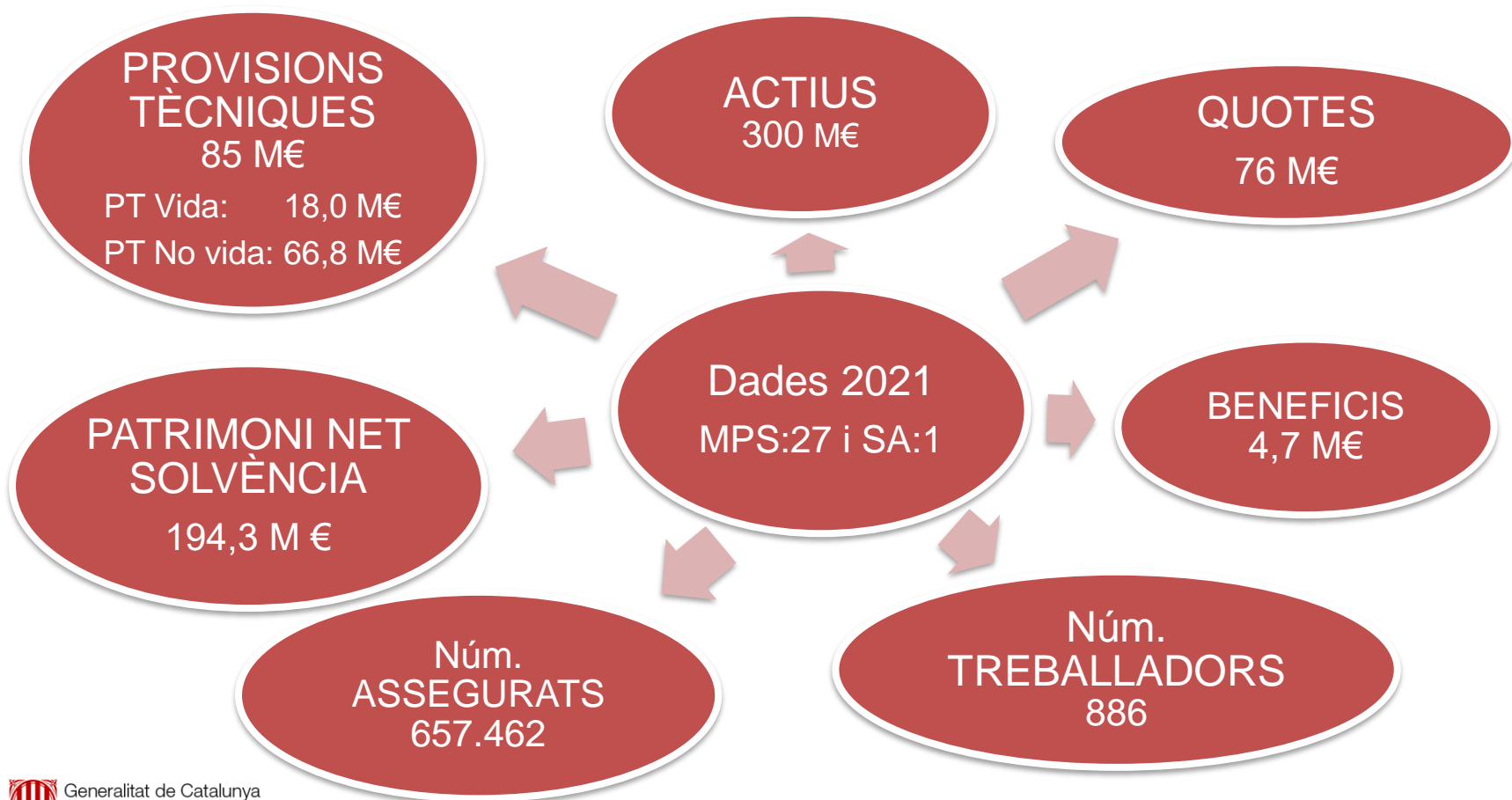
- Primera visualització dinàmica que impulsem de les **dades econòmiques de les entitats supervisades per la Generalitat de Catalunya.**



Dades del sector supervisat per la Generalitat de Catalunya

Imports agregats del sector any 2021

(M€: milions d'euros; data referència 31-12-2021)



Dades del sector supervisat per la Generalitat de Catalunya

Imports agregats del sector exercicis (M€= milions d'euros)

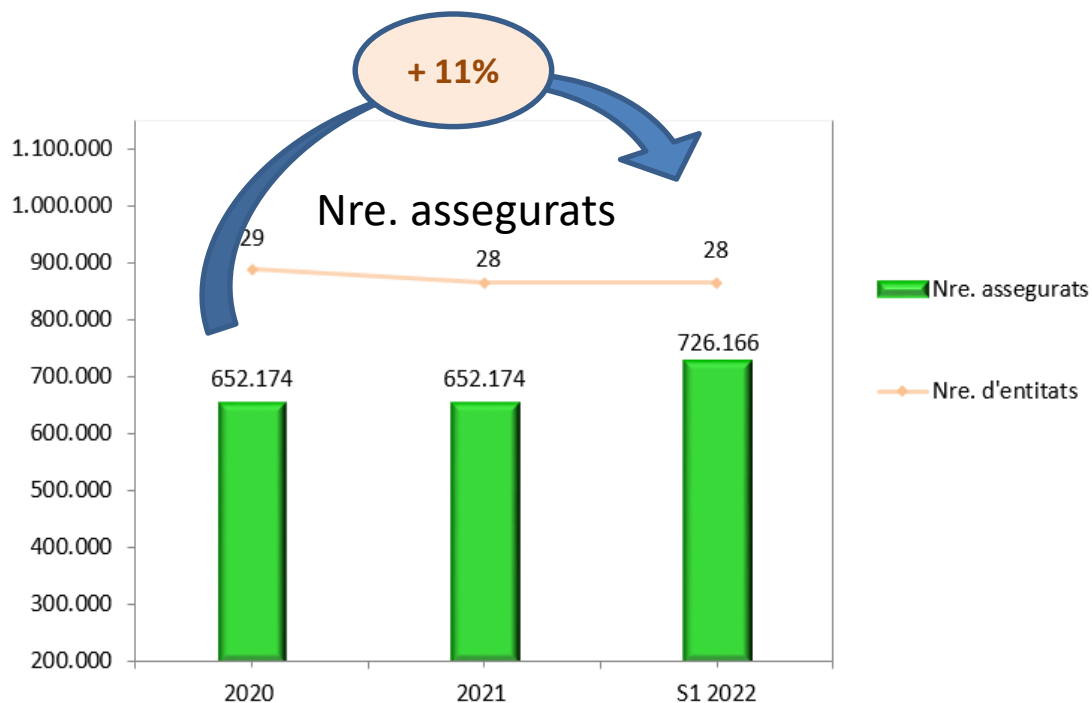
	2020	2021	1S2022	tendència
Mutualitats SA		27 1		
Nre. persones assegurades	652.174	657.462	726.166	alça
Nre. treballadors	877	886	885	estable
Actiu comptable	297 M€	300 M€	324 M€	alça
Patrimoni net solvència	175,2 M€	194,3 M€	196,9 M€	estable/alça
Quotes	75 M€	76 M€	39 M€ (^)	estable/alça
Beneficis	3 M€	4,7 M€	4,8 M€ (^)	alça
Provisions tècniques	84,1 M€	85 M€	114,7 M€	alça
PT vida (comptables)	19,4 M€	18,0 M€	21,6 M€	estable/alça
PT no-vida (comptables)	64,7 M€	66,8 M€	93,1 M€	alça

(^) 1S: de 1 gener a 30 juny.

Dades del sector supervisat per la Generalitat de Catalunya

Nre. persones assegurades: tendència creixent

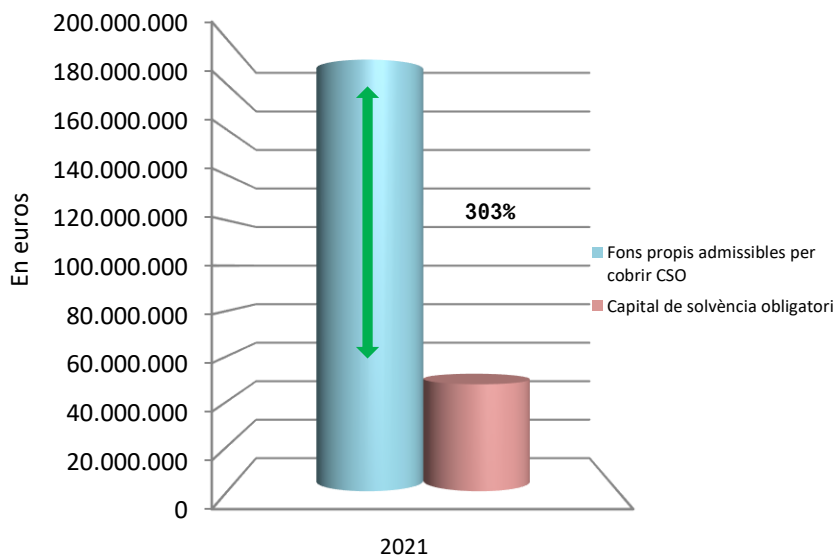
	2020	2021	1S2022
Nre. persones assegurades	652.174	657.462	726.166



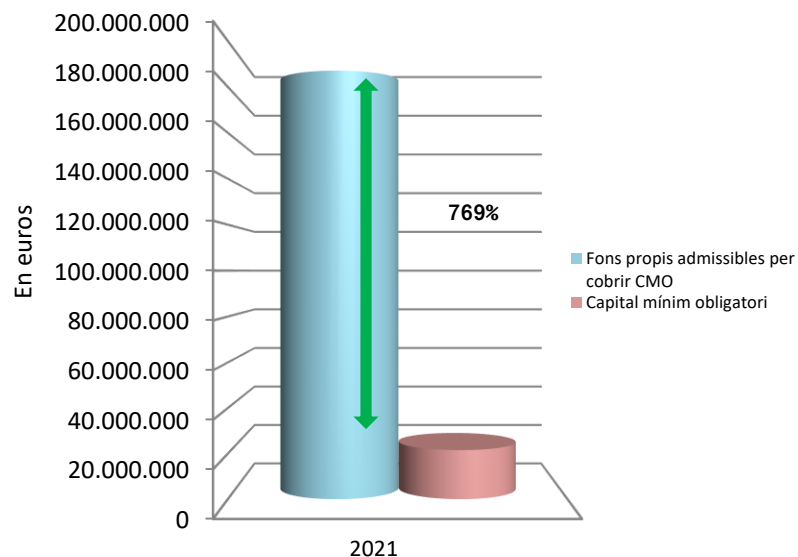
Garanties de solvència: CMO y CSO

La situació de **Solvència** es **molt satisfactòria** en termes agregats del sector assegurador supervisat des de Catalunya durant l'exercici **2021**:

CSO (Capital de solvència obligatori)



CMO (Capital mínim obligatori)



Idees finals

- Es constata la represa del **creixement de les principals magnituds**, una vegada superada l'etapa anòmala sota els efectes de la pandèmia per la COVID-19.
- Estem, doncs, davant d'un sector consolidat que, com en anys anteriors, manté unes **ràtios de superàvit de solvència molt elevades**.
- Aquesta fortalesa del sector en termes de solvència permet afirmar que el sector té un gran potencial per **afrontar nous reptes de futur**.

Dades obertes



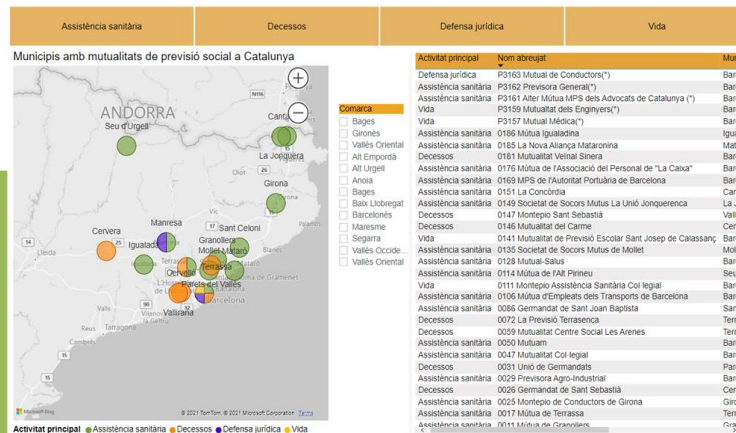
Dades agregades i individuals comptables



Dades agregades solvència

- les legals, reglamentàries i administratives, i les orientacions generals
- l'informació de solvència supervisada
- les dades estadístiques agregades
- les dades individuals comptables previstes en la Directiva 2009/138/CE
- les actuacions i les actuacions

Radiografia del sector



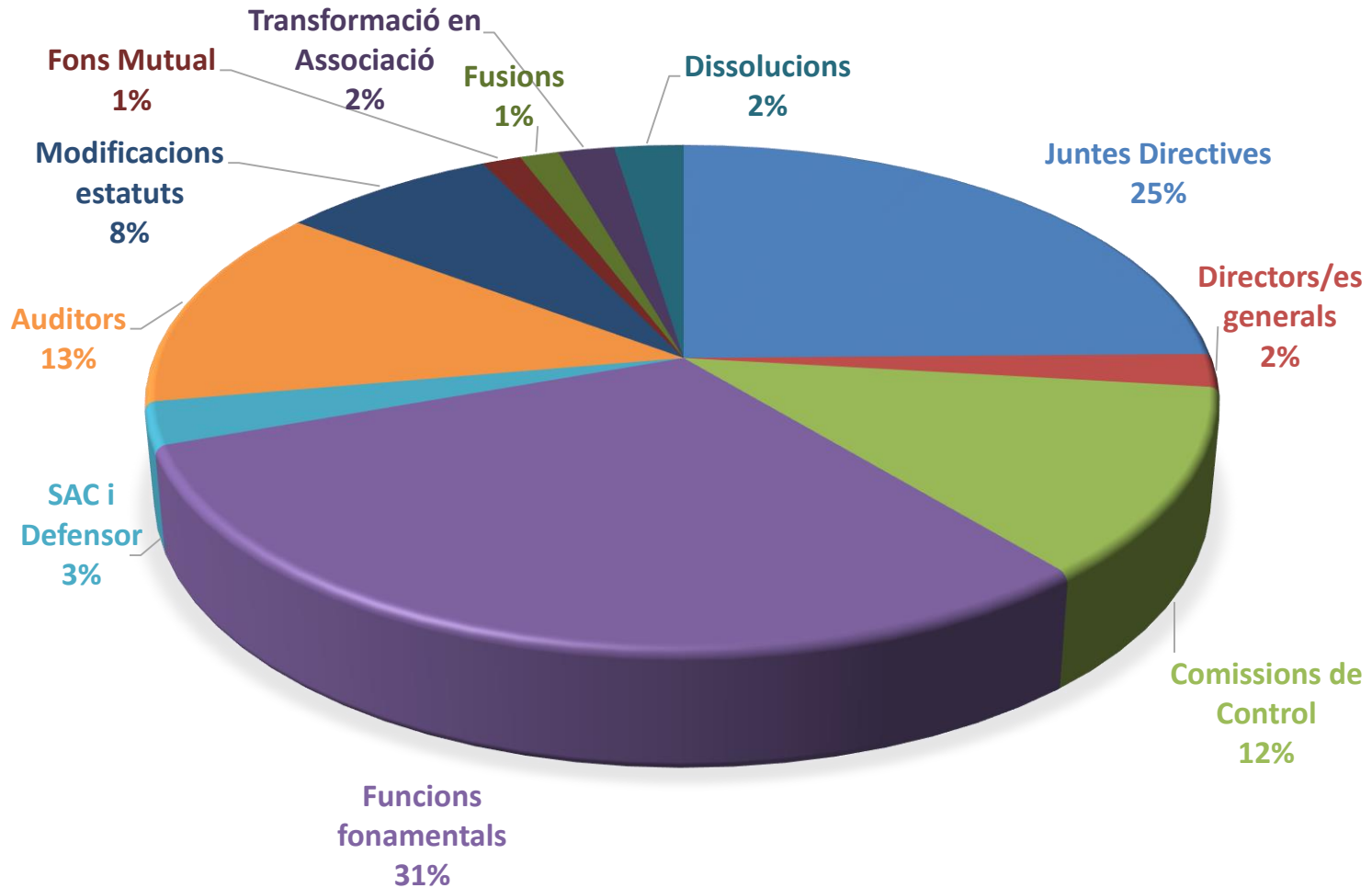
8a. TROBADA DE MUTUALITATS DE CATALUNYA

ALTRES INFORMACIONS D'INTERÈS

- Tipologia sol·licituds a la DGPFAT
- Normativa en tràmit
- Simplificació tramesa informació



Tipologia més significativa de sol·licituds efectuades a la Sub-direcció General d'Entitats Asseguradores i Mediadors des de l'entrada en vigor de Solvència II



NORMATIVA EN TRÀMIT

- Per Acord del Govern de la Generalitat, el 19 d'octubre de 2021 es va aprovar el Pla Normatiu per als anys 2021-2023.

- Dins d'aquest Pla figuren les propostes següents:
 - La modificació, de la Llei 10/2003, de 13 de juny, sobre mutualitats de previsió social, per tal d'actualitzar-la.

 - La modificació conseqüent del Decret 279/2003, de 4 de novembre, de desplegament de determinats aspectes de la Llei esmentada.

 - La promulgació d'un decret que reguli l'estructura, l'organització i el funcionament del Registre de societats anònimes d'assegurança i reassegurança.

Avantprojecte de modificació de la Llei 10/2003

Aspectes rellevants d'aquesta modificació legislativa

Problemàtica detectada que es vol subsanar

La modificació de la Llei 10/2003 ha de permetre poder solucionar els problemes següents:

- **Inseguretat jurídica per fraccionament normatiu i desfasament de les disposicions** de dita Llei, per obsolescència de la terminologia emprada i manca d'actualització al marc normatiu de Solvència II.
- **Manca d'un marc propi per a les mutualitats de previsió social catalanes.**
- **Disfuncions en el règim de supervisió i control.**
- **Deficient protecció dels drets i interessos de les persones assegurades** per les mutualitats catalanes.

Avantprojecte de modificació de la Llei 10/2003

Aspectes rellevants d'aquesta modificació legislativa

Aspectes concrets de la modificació de la Llei 10/2003

La modificació de la Llei persegueix l'actualització del marc normatiu aplicable a les mutualitats i comprèn els aspectes següents:

- ✓ Derogar els preceptes que ja no resulten adequats a la vista de la normativa estatal i comunitària vigent.
- ✓ Actualitzar, adequar la terminologia o redefinir aquells preceptes que es consideren afectats per la normativa estatal i comunitària vigent derivada de Solvència II.
- ✓ Actualitzar i introduir nous preceptes per tal de regular aspectes relatius a l'organització, estructura i funcionament de la vida societària de les mutualitats, en harmonització amb la normativa de Solvència II i mercantil estatal vigent, a més de modificar altres preceptes per adaptar-los a la realitat de l'organització de les mutualitats.

Avantprojecte de modificació de la Llei 10/2003

Cronograma de la tramitació

Fases realitzades de la tramitació de l'Avantprojecte

1.- Aprovació de la memòria preliminar de l'Avantprojecte de Llei per acord del Govern de la Generalitat (10.05.2022).

2.- Consulta pública (12.05.2022 a 11.06.2022).

3.- Informe de la DGPFAT de retorn sobre la consulta pública prèvia a l'elaboració de l'Avantprojecte de Llei (20.06.2022)

Es pot consultar aquest tràmit a l'enllaç:

<https://governobert.gencat.cat/ca/transparencia/Organitzacio-i-normativa/normativa/normativa-en-tramit/eco/en-tramit/Avantprojecte-de-llei-sobre-mutualitats-de-previsio-social>

4.- Tramesa de l'expedient a l'Assessoria Jurídica del Departament d'Economia i Hisenda per continuar la tramitació:

- Text de l'Avantprojecte
- Memòria general
- Memòria d'avaluació de l'impacte de les mesures

Avantprojecte de modificació de la Llei 10/2003

Pròximes passes en la tramitació de l'Avantprojecte

Actuacions immediates:

Previsiblement, durant el mes de desembre de 2022

❖ Tràmits d'audiència i informació pública

Informació pública: l'Avantprojecte se sotmetrà a informació pública, durant un termini mínim de 15 dies, comptadors a partir de l'endemà de la publicació de l'Edicte corresponent al DOGC.

Audiència: s'atorgarà tràmit d'audiència a les mutualitats de previsió social, a la resta d'actors del sector assegurador català i organitzacions representatives. També és previst efectuar aquest tràmit mitjançant la convocatòria del Consell Consultiu de l'Assegurança Privada, òrgan col·legiat assessor del Departament d'Economia i Hisenda, en el que hi participen entitats que desenvolupen la seva activitat en l'àmbit de les assegurances privades.

Avantprojecte de modificació de la Llei 10/2003

Pròximes passes en la tramitació de l'Avantprojecte

A grans trets, abans de l'inici de la tramitació parlamentària:

- ❖ **Memòria d'observacions i al·legacions.**
- ❖ **Informe jurídic final.**
- ❖ **Consell Tècnic previ a l'aprovació pel Govern.**
- ❖ **Aprovació pel Govern de l'Avantprojecte de Llei, que esdevindrà Projecte de Llei, previs els informes preceptius.**
- ❖ **Entrada al Parlament del Projecte de Llei.**

Previsiblement, entre desembre de 2022 i març de 2023

Inici de la tramitació parlamentària. Previsiblement, a partir del mes d'abril de 2023.

Modificació del Decret 279/2003

- Diversos preceptes de la Llei 10/2003 fan referència expressa a la necessitat del seu desenvolupament reglamentari amb el fi de completar els seus efectes jurídics i donar compliment a les seves previsions.
- Amb la modificació del Decret 279/2003, de 4 de novembre, es pretén dur a terme el desenvolupament reglamentari necessari respecte de les previsions que s'estableixin a la Llei de modificació de la Llei 10/2003.
- Previsió d'inici de la seva tramitació: **posterior a l'aprovació de la llei**

**SIMPLIFICACIÓ
DE LA
TRAMESA D'INFORMACIÓ ECONÒMICA**

Tramesa d'informació econòmica.

Mutualitats del Règim especial de solvència (RES)

Per a les entitats del RES ...

- L'Informe sobre la situació financera i de solvència (**ISFS**), a publicar, ha de tenir uns continguts mínims (art. 92 del RDOSSEAR). Poden ser menys amplis que els requeriments de les entitats del règim general (entitats més grans), establerts directament en normes europees.

- Els altres dos informes (**IERSFS, IRS**) poden simplificar-se més.
 - IERSFS (Informe especial de revisió de la situació financera i de solvència)
 - IRS (Informe regular de supervisió)

- L'experiència dels darrers anys mostra que es rep informació duplicada: les mateixes dades, en diferents documents i informes.

Què fem?

Per a les entitats del RES ...

- ✔ Evitem duplicitats de la informació tramesa. Estalviem càrrega administrativa.

- ✔ Dissenyem un model d'Informe: arxiu PDF **autogenerat** amb les dades que consten en l'Excel "Informació quantitativa de solvència" anual (IQSA).

- ✔ Aquest informe autogenerat dona compliment als requeriments d'ISFS, IERSFS i IRS per a les entitats en situació ordinària.
 - **ISFS** (Informe sobre la situació financera i de solvència)
 - **IERSFS** (Informe especial de revisió de la situació financera i de solvència)
 - **IRS** (Informe regular de supervisió)

IQSA-RES: Pestanya autoINFORME

**A partir del excel IQS-Anual
per les entitats del RES,**

**Genera un Informe en PDF!
Es firma ... I fet.**

A punt per publicar

ISFS - Informe sobre la situació financera i de solvència

Amb mencions per a:

IERSFS (Informe especial de revisió de l'ISFS)
IRS (Informe regular de supervisió)

Nom

Número oficial

0

Exercici

2022

Perquè sigui possible caldrà...

Actualització de les circulars

The screenshot shows the top navigation bar of the 'gencat' website. The logo 'gencat' is on the left, and 'Contacte', 'CA', and a search icon are on the right. Below the logo, it says 'Departament d'Economia i Hisenda'. A horizontal menu contains 'Inici', 'Departament', 'Àmbits d'actuació', 'Tràmits', and 'Actualitat'. Below this is a breadcrumb trail: 'Inici > Àmbits d'actuació > Assegurances > Control i supervisió > Mutualitats de previsió social i altres entitats asseguradores > Normativa > Normativa de la Generalitat de Catalunya > Instruccions i circulars'. The main heading of the page is 'Instruccions i circulars de la Generalitat de Catalunya relacionades amb les mutualitats de previsió social i altres entitats asseguradores'. To the right of the heading are social media icons for Twitter, Facebook, Telegram, WhatsApp, and Print.

9a Trobada de Mutualitats de Catalunya

Moltes gràcies!